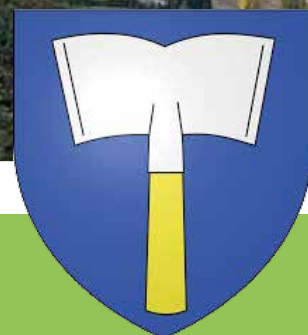


Echo du 17
Séwazehner blättle

Walbach



**BULLETIN
MUNICIPAL**

Décembre
2023

SOMMAIRE



L'édito	3
----------------------	---

Walbach - Actualités

Point travaux

<i>Église</i>	4
<i>Assainissement collectif</i>	4
<i>Sécurisation RD10</i>	4
<i>Travaux de voirie</i>	4
<i>Poteaux d'incendie</i>	4
<i>Jardin du souvenir</i>	4

Votre cadre de vie - Environnement

<i>Le Plan Climat Air Energie Territorial PCAET</i>	5
<i>La ligne de bus 10 TRACE</i>	7

Walbach et son histoire

<i>La forêt... en partage (fin)</i>	8
<i>À la rencontre de...</i>	10

Les associations et la jeunesse

<i>Les enfants d'abord</i>	12
<i>Le Conseil Municipal des Jeunes – CMJ</i>	13
<i>Le Club de la Bonne Humeur</i>	15
<i>Le Foyer Socio-Culturel</i>	16
<i>Écoles</i>	17

Et encore...

<i>Proxi, le petit marché</i>	18
<i>Les espaces France Service</i>	19
<i>Le recensement 2024</i>	19
<i>Les nouveaux arrivants</i>	20
<i>Quête pour la Ligue</i>	20
<i>Dates à retenir</i>	20

Chers concitoyens,

L'été a tiré sa révérence et nous a gratifié d'une arrière-saison plutôt souriante ! Moins alarmistes aussi sont les nouvelles d'une manière générale. Il est sans doute un peu tôt pour crier victoire, quant au recul des différentes crises, sanitaire, énergétique, inflationniste, mais la situation semble atteindre un palier. Restons tout de même vigilants, deux conflits sont toujours à nos portes, en Ukraine et le conflit israélo-palestinien dans la bande de Gaza.



Une année se termine emportant avec elle de nombreuses peines, joies, réussites, échecs. Tous ces éléments s'opposent et composent nos vies ; alors bien sûr quand une nouvelle année commence, on espère que les choses s'inverseront et que la nouvelle année sera meilleure, cela s'appelle l'espoir.

L'espoir est la chose la plus importante dans la vie. Il procure aux êtres humains le sentiment d'avoir un but et leur donne l'énergie d'aller de l'avant. De l'espoir, nous en avons pour notre commune, à travers les différents projets entrepris, même si le côté financier nous inquiète quelque peu à travers les différentes réformes annoncées et les baisses de dotation constatées depuis quelques années. Sans aide, difficile de réaliser nos projets. Grâce à une gestion financière saine, nous avons pu les entreprendre.

Comme à l'accoutumée, la lecture de ce bulletin communal retrace les travaux effectués et en cours, ainsi que les manifestations qui se sont déroulées. Que tous les acteurs contribuant au dynamisme de notre commune soient ici chaleureusement et sincèrement remerciés.

Au début de cette nouvelle année 2024, la vie du village connaîtra une nouvelle période de recensement, organisée nationalement par l'Insee : il est nécessaire que chacun y participe ; cette collecte d'informations est rendue obligatoire par la loi. À partir du 18 janvier 2024 et jusqu'au 17 février 2024, il sera organisé sur le territoire de la commune. Je vous demande de réserver un accueil chaleureux aux agents recenseurs.

Traditionnellement en fin d'année, lorsque l'on mesure que les jours du calendrier se sont enfuis les uns après les autres, chacun d'entre nous, avec plus ou moins d'indulgence ou de regret, fait le bilan d'une page qui se tourne à jamais dans son existence mais prend également de nouvelles résolutions pour l'année qui nous ouvre ses portes.

Permettez-moi de vous souhaiter, que cette année 2024 vous garde en bonne santé, qu'elle soit synonyme de bonheur au quotidien et qu'elle vous offre l'énergie, la vitalité et l'enthousiasme pour pouvoir la vivre pleinement.

E gsundi Rutsch in's neje Johr !

Votre Maire,
Philippe BETTER

TRAVAUX

Église

Début novembre, les travaux de l'église concernant le bâti sont globalement terminés. Les travaux de réhabilitation des escaliers, la création d'un parvis en béton désactivé, l'installation de nouvelles rambardes et la réfection du mur de soutènement sont en cours.



Assainissement collectif «Square Sissler»

Après une phase de consultation et d'analyse des propositions des entreprises, le service « Eau et Assainissement » de Colmar Agglomération, a retenu l'entreprise ARKEDIA pour ces travaux. L'installation, puis le démarrage du chantier a démarré fin novembre 2023.

Travaux de voirie

RD10 : entrées Est et Ouest du village

Le dossier d'aménagement et de sécurisation de la traversée du village, sur la RD10, a pris du retard, mais reste d'actualité et est planifié au courant du premier semestre 2024.

Dans le village : rue des tulipes et rue du 5 février, Ces travaux, confiés à l'entreprise Eurovia, ont pour objet :

- Pour une partie de la rue des tulipes, du reprofilage de rue, de la pose d'un fil d'eau en pavé, puis d'un enrobé.
- Dans la partie haute de la rue du 5 février, d'un reprofilage de la voirie autour du bac à sable.



Poteaux d'incendie

Lors du dernier contrôle annuel, par l'entreprise « La Colmarienne des Eaux », avec laquelle nous avons un contrat pour la gestion de nos poteaux d'incendie, a été constatée la vétusté de certains équipements. 4 poteaux d'incendie ont dû être changés, rue de la Forêt, rue des Guirsberg, rue de la Fecht et Gispelweg. Ces travaux ont été effectués par l'entreprise Torregrossa durant la première quinzaine du mois de novembre.

Cimetière

Un jardin du souvenir sera implanté dans l'extension de notre cimetière. Ces travaux seront effectués au courant du premier semestre 2024 par nos ouvriers municipaux. Le jardin du souvenir est le lieu dans l'enceinte du cimetière qui permet aux proches de disperser les cendres des disparus qui ont été crématés.



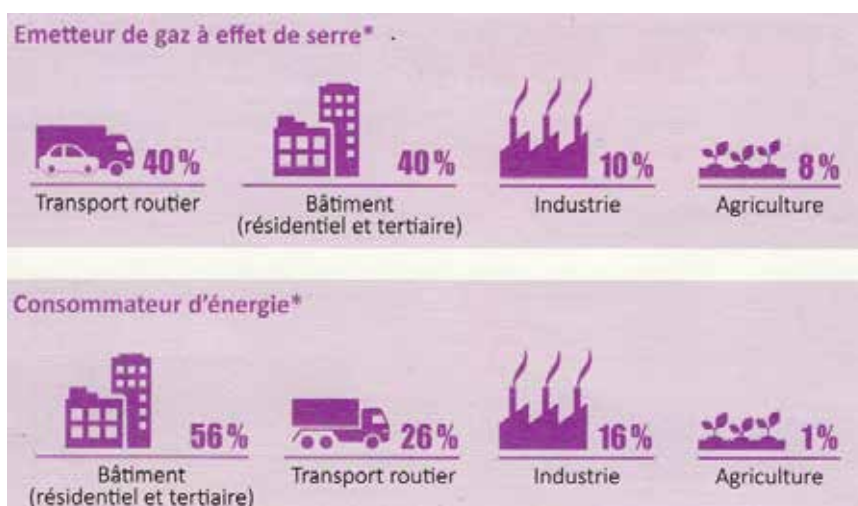
VOTRE CADRE DE VIE - ENVIRONNEMENT

Plan climat air énergie territorial (pcaet)

Nous, habitants de Walbach sommes aussi concernés !

Un Plan Climat Air Energie a été récemment établi par **Colmar Agglomération** sur son territoire, conformément à la réglementation.

Ainsi, un bilan Energie a pu être dressé à l'échelle de Colmar Agglomération :



*Emissions pour 2020

Source Colmar Agglomération

Aussi, face à ce constat et pour contribuer à la lutte contre le dérèglement climatique, Colmar Agglomération s'est fixé l'objectif de réduire d'ici 2030 de :

55 % les émissions de gaz à effets de serre,

29 % la consommation d'énergie,

(Données de référence : Année 2005).

Pour atteindre ces objectifs, **3 axes prioritaires** ont été identifiés avec comme principales actions :

Axe 1 : Les bâtiments, l'habitat

- Action 1 :** Sensibiliser et conseiller sur la rénovation énergétique.
- Action 2 :** Développer des dispositifs d'aides à la rénovation énergétique à destination des particuliers et des entreprises.
- Action 3 :** Favoriser le développement de la production d'énergies renouvelables sur le bâti.

Axe 2 : Les transports, la mobilité

- Action 4 :** Améliorer et développer les transports en commun.
- Action 5 :** Faciliter l'usage des modes de transport doux et propres.
- Action 6 :** Lutter contre l'autosolisme.

Axe 3 : L'exemplarité de la collectivité

- Action 7 :** Agir en faveur d'un urbanisme durable.
- Action 8 :** Optimiser la gestion de l'éclairage public.
- Action 9 :** Optimiser la gestion du patrimoine bâti.
- Action 10 :** Sensibiliser les agents aux éco-gestes.
- Action 11 :** Développer la politique d'achats durables.

Source Colmar Agglomération

Vous avez un projet de rénovation ? une question sur l'énergie ?

Un service de Colmar Agglomération à votre disposition pour tout renseignement complémentaire concernant l'habitat :

CONTACT

Pour vous accompagner, nos conseillers de l'Espace FAIRE de Colmar Agglomération sont à votre écoute :

 03 69 99 55 69
03 69 99 55 68

conseiller.renovation@agglo-colmar.fr

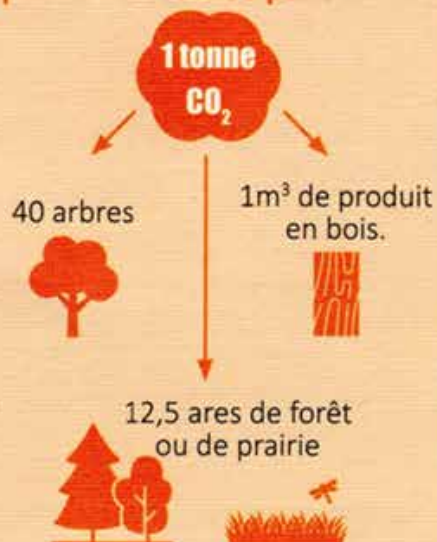
Le saviez-vous ?

Pour un monde neutre en carbone, 2 tonnes équivalent CO_2 par an est la quantité maximale de gaz à effet de serre qui peut être émise par personne. C'est aussi l'objectif à atteindre d'ici à 2050 pour respecter les engagements de l'Accord de Paris et donc limiter le réchauffement climatique à $+1.5^\circ\text{C}$.

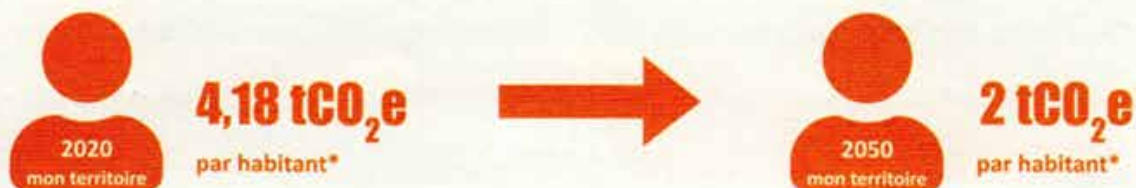
1 tonne équivalent CO_2 équivaut à :



1 tonne de CO_2 peut être stockée par :



1 kWh équivaut à :



* Tous secteurs confondus

Pour suivre l'actualité du Plan Climat de Colmar Agglomération, rendez vous sur agglo-colmar.fr/pcaet

Colmar Agglomération
32 cours Sainte Anne- BP 80197- 68004 Colmar Cedex
pays.pcaet@colmar.fr

Et à retenir :

L'énergie la moins chère est l'énergie que nous ne consommons pas

Alors, adoptons quelques éco-gestes, pensons par exemple à:

- Réduire notre chauffage d'1°C,
- Et pourquoi pas, de temps à autre, laisser la voiture au garage et prendre le bus Walbach – Colmar

Je suis à votre service

La ligne de bus 10 Trace



Voici une analyse sur la dernière semaine d'octobre 2023 (la plus favorable, car chaque semaine la fréquentation progresse).

Période de référence semaine du 02 au 07/10/2023

72 voyages par jour en moyenne (pic à 79 voyages le vendredi).

Une pointe entre 16h et 18h départ théâtre, avec un taux de remplissage proche de 100% d'où les nouvelles mesures de restrictions (pas de desserte de WINTZENHEIM et TURCKHEIM à partir du 23/10).

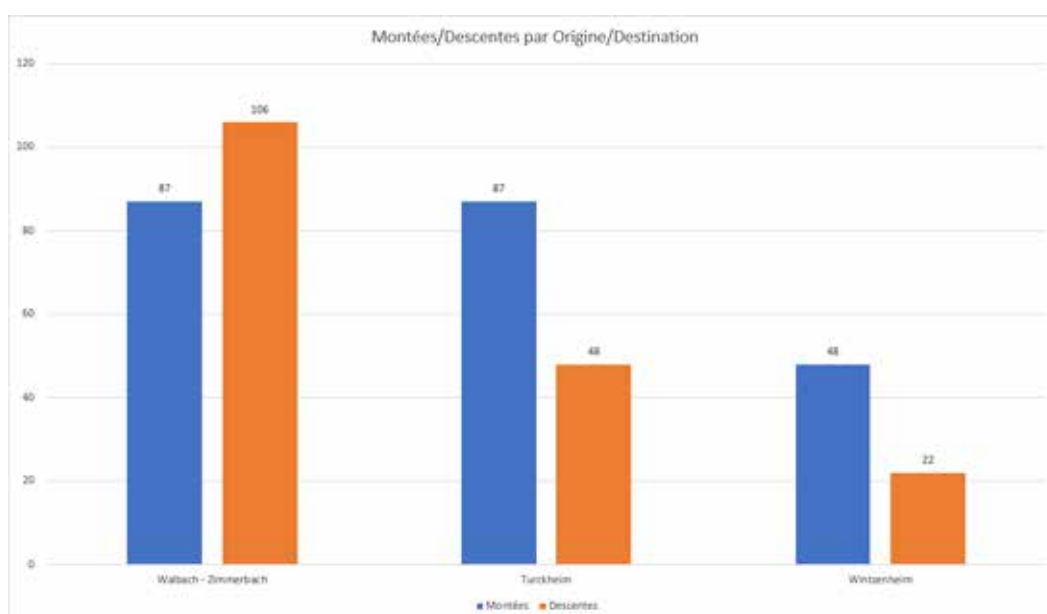
Montées/descentes par origine/destination

29% des voyages sont générés à partir et à destination de WALBACH/ZIMMERBACH

21% des voyages sont générés à partir et à destination de TURCKHEIM

11% des voyages sont générés à partir et à destination de WINTZENHEIM

40% des voyages sont générés à partir et à destination de COLMAR. Ce phénomène existe entre Gare et Théâtre car la navette est expresse et plus rapide qu'une ligne régulière en bus.



Source :



Ces chiffres parlent d'eux-mêmes ; ce nouveau service répond bien à notre besoin. Un certain nombre de Walbachois(e)s ont semble-t-il trouvé un certain intérêt à prendre ce bus. Il s'agit maintenant d'en améliorer encore sa fréquentation pour en assurer la pérennité.

N'hésitez pas à le découvrir et à nous faire part de toutes suggestions ou désagréments rencontrés.

Moyenne de voyages par jour	72
Tranche 6h30-9h dans les 2 sens	38
Moyenne par jour	8
Tranche 9h30-15h30 dans les 2 sens	172
Moyenne par jour	34
Tranche 16h - 18h dans les 2 sens	114
Moyenne par jour	23
Tranche 19h - 20h dans les 2 sens	35
Moyenne par jour	7

La forêt... en partage (suite et fin)

L'énigmatique Route Schmitt

À l'**Igamurt Tann** nous avons la possibilité :

- Soit d'emprunter le circuit rouge tracé par M. Edmond Grandidier qui nous amènera quelques hectomètres plus haut à la limite du ban communal,
- Soit de descendre au village via le chemin des chênes.

La fontaine Briant



Fontaine Briant 1916-1924

En prenant la première option, le petit sentier grimpant nous mènera à la limite du ban avec Labaroche. À cet endroit, nous vous invitons à continuer sur notre droite, en direction de Turckheim. Nous empruntons à présent le chemin « Erlenbrunnweg ».

Très rapidement en contrebas du chemin nous arriverons à la Fontaine Briant. Un filet d'eau potable bien rafraîchissant coule dans le petit bassin. Ce point d'eau n'a pas de secret pour Denis Barxell l'ancien ouvrier municipal (voir l'article À la rencontre de...).

La fontaine Briant a sa petite histoire... Un passé historique certain, avec une édification en 1916 mais savez-vous d'où vient l'eau qui y coule? C'est le trop plein d'une source captée un peu plus haut.

Le puits de captage se trouve sur le ban communal de Labaroche juste à la limite de la forêt communale de Walbach.

C'est une particularité, entre notre commune et celle de Labaroche, qui a été actée en 1948 par le Conseil municipal de Walbach. Ce dernier avait donné son accord à la condition expresse qu'un filet d'eau ne cesse de couler à la fontaine.

En suivant le balisage du circuit rouge vous rejoindrez le village via la roche du Corbeau.

Dans la deuxième option, nous allons suivre la route Schmitt en faux plat descendant en direction de Turckheim

Dorénavant nos repères vont être les plaquettes fixées sur des arbres délimitant les différentes parcelles forestières de part et d'autre de la route Schmitt.

Vers la fin de la parcelle 8 nous arrivons à une fourche. La route Schmitt remonte légèrement à gauche en direction de la Roche du Corbeau et de Turckheim tandis que le Chemin des chênes débute sur la droite. Un panneau indicateur en bois nous le précise.

Le Chemin des Chênes

Le chemin toujours aussi large nous amène à traverser la parcelle 7 où plusieurs essences ont été plantées : du sapin, de l'épicéa, du douglas, du chêne et du hêtre entre autres.

On peut apercevoir plus bas un arbre mort de couleur orangé qui tranche avec le vert sombre de ses voisins.

Les couleurs de ce tableau sont superbes mais elles nous rappellent que la forêt est fragile et peut être malade... La couleur orangée n'étant qu'un des stigmates d'arbres fragilisés par les sécheresses à répétition et de ce fait, facilement, mortellement attaquables par les terribles ravageurs que sont les scolytes.

En poursuivant notre descente, nous traversons la parcelle 26 à prédominance de chênes qui a donné le nom au chemin. Un peu plus bas, au détour du chemin, se propose, à travers les arbres, une vue magnifique sur le village (voir-ci contre). Puis, le murmure des voitures au loin nous ramène tout doucement à la civilisation.

Quelques sifflements d'oiseaux bienvenus nous rappellent que c'est encore l'été. Nous poursuivons notre descente pour côtoyer la parcelle 19 qui marque la frontière entre la forêt et la vigne au lieudit « Neuberg ».

Au carrefour, un petit sentier sur notre gauche nous mènerait au parcours « vita » de Zimmerbach. Juste devant nous un banc, très prisé des promeneurs, nous invite à nous asseoir et à profiter de la vue dégagée sur le village et son église.

En poursuivant la descente, nous nous retrouvons dans la parcelle 24. Dans une courbe, un petit vallon boisé garde certainement quelques stigmates de balles perdues lors des concours de tir à la carabine qui étaient l'une attractions des anciennes kilbes villageoises.

Un peu plus bas, sur notre droite part le sentier tracé par le club vosgien qui est un petit raccourci pour rejoindre le Waldweg.

En descendant encore un peu, nous devinons en contrebas, à travers les arbres, la maison forestière. Un dernier tournant et nous voici arrivés devant le panneau représentant la forêt communale. La boucle est bouclée...



À la rencontre de... Denis Barxell

Au fil de l'eau...

Certains parleraient de destin, d'autres diraient qu'il est tombé dedans lorsqu'il était petit. Quoiqu'il en soit, Denis Barxell, en connaît un « rayon » sur ce sujet très sensible qui revient régulièrement à la une de l'actualité. Vous l'aurez compris, il s'agit de l'eau.

Ce liquide indispensable à l'Homme va constituer le fil rouge de l'entretien. Pompier volontaire durant presque un demi-siècle, ouvrier communal en charge de l'eau durant une partie de sa vie active, il l'a « côtoyée » tous les jours. Arrivé à la retraite il aurait pu raccrocher...

Mais l'eau le passionne de trop et, du coup, le voilà plongé depuis deux ans dans les archives départementales et municipales pour parfaire son dossier sur les fontaines du village. Laissez-vous voguer...



Marié – 73 ans

1 Fils Stéphan, 2 petits-enfants Clara et Arnaud

Denis, peux-tu te présenter ?

Je suis natif de Walbach et j'y ai toujours séjourné. La maison paternelle est située place de la Mairie. Je me rappelle que je faisais partie des premiers écoliers qui, en 1955, se rendaient dans la nouvelle école des garçons rue de l'église, avec comme instituteur M. Streicher. Ensuite, j'ai passé une grande partie de ma vie professionnelle à Colmar avant d'être employé à la commune de Walbach. J'ai été sapeur-pompier volontaire durant près de 47 ans. J'étais sous-chef du corps local. J'ai terminé mon service d'actif avec le grade d'adjudant.

Avant de terminer ta carrière professionnelle à la Mairie en tant que responsable des ouvriers communaux où travaillais-tu à Colmar ?

Aux cycles Meyer à Colmar. Je rêvais toujours de la mécanique, de moteur, d'être mécanicien moto et finalement je me suis retrouvé dans le domaine des cycles. J'ai commencé mon apprentissage en 1964. J'étais le seul apprenti à l'époque et j'ai appris le métier de réparateur avec le patron. J'ai obtenu le CAP mécanique, cycle et moto. L'affaire familiale des patrons s'était développée par la suite, et, après le boom des cyclomoteurs, l'entreprise s'était tournée vers le marché de la motoculture de plaisance. Les cycles Meyer employaient 14 salariés répartis sur deux magasins. J'étais devenu chef d'atelier.

Puis tu as postulé auprès de la Commune de Walbach ?

Oui, j'ai déposé ma candidature en 1996. D'abord, je souhaitais changer de métier car, pour moi, mon avenir professionnel dans le métier que j'exerçais devenait incertain. J'ai posé ma candidature et j'ai été retenu pour rejoindre l'équipe communale. Nous étions alors deux ouvriers communaux Claude Zimmermann et moi.

Parmi les travaux que vous aviez à effectuer, il y avait également la gestion de l'eau potable ?

Oui, suite à la création du syndicat intercommunal de Walbach-Zimmerbach en 1972 et du réservoir intercommunal mis en service en 1973, chaque commune était tenue de gérer les installations de son village, mais aussi d'assurer la maintenance et la surveillance des installations intercommunales un mois sur deux et ce durant toute l'année. C'était, entre autres, la tâche de notre prédécesseur Achille Hanauer qui lui, avait été amené à travailler dans des conditions difficiles car au début tout était mécanique. Bien plus tard, les équipements ont été modernisés, les vannes ont été transformées en vannes électriques, télécommandées, l'informatique est apparue avec la mise en place d'un dispositif de télégestion.

Et comment se remplit notre réservoir communal ?

N'oublions pas qu'avant tout, notre réservoir est alimenté par nos cinq sources communales qui y coulent gravitairement. Le réservoir intercommunal vient en complément grâce à une jonction qui se fait au niveau d'un regard au pied de la rue du 05 février. Au début, ce n'était pas évident. Par rapport à notre réservoir, à Walbach, il n'y a que 1 mètre 50 de dénivelé avec le réservoir intercommunal. Cette faible différence de niveau suffisait à peine pour remplir notre réservoir. Pour anecdote, je me rappelle qu'il nous arrivait, en tant que pompiers, d'effectuer des essais pour pousser l'eau dans le réservoir avec nos motopompes. Aujourd'hui, lorsque la pression baisse à Walbach, des électrovannes s'ouvrent automatiquement et font rentrer l'eau.

Et avant la mise en place de ces vannes automatiques, comment faisiez-vous pour faire venir cette eau du réservoir intercommunal ?

C'était délicat. Nous nous faufilions dans ce petit regard au pied de la rue du 5 Février. On ne pouvait pas se tenir debout, il fallait être accroupi et c'est là-dedans qu'il fallait ouvrir les vannes lorsqu'il n'y avait plus d'eau dans le réservoir à Walbach. On devait intervenir de jour comme de nuit.

Mais comment est alimenté le réservoir intercommunal ?

L'eau est pompée dans la station de pompage de La Forge-Zimmerbach. En 1974, on était en avant-garde des distributions en matière d'eau potable. Au début, on utilisait une pompe qui débitait 20 m³ d'eau par heure. C'était bien étudié car cette eau passait par un filtre à sable pour éliminer le fer, puis par un filtre rempli de grains de calcaire pour améliorer le pH de l'eau avant d'être envoyée dans le réservoir intercommunal via une conduite de 1400 mètres linéaire. Par la suite, on a rajouté un système de chloration de l'eau. Ce dispositif de désinfection de l'eau posait quelques soucis au début de son installation, en raison de la pression de 16 bars qu'il y avait dans la conduite de départ vers le réservoir intercommunal. Puis, en 1997, on procéda, in situ, à un autre forage pour y placer une deuxième pompe plus puissante qui débitait 40 m³ par heure.

Comment était vérifiée la potabilité de l'eau ?

Elle était vérifiée à la production mais également auprès des particuliers à trois endroits différents du village et également à la mairie. Régulièrement, tous les trois mois était réalisée une analyse obligatoire de notre eau. Celle-ci était demandée par l'ARS (Agence régionale de santé).

Est-ce que les ouvrages étaient également contrôlés ?

Bien sûr. C'est également l'ARS qui contrôlait l'état des ouvrages. Ils vérifiaient tant l'intérieur des ouvrages comme l'état des joints par exemple que l'aspect extérieur de l'ouvrage. Je me rappelle avoir eu quelques contrôles de nos captages de sources en forêt. Ceci impliquait également que nos collecteurs de sources devaient être régulièrement nettoyés et désensablés. Quant aux réservoirs ils étaient entièrement nettoyés de fond en comble une fois par an. Pour le réservoir intercommunal, il était nettoyé et vidangé par 3 ou 4 ouvriers intercommunaux. Le bassin était vidé et on y pénétrait en combinaison et bottes pour frotter les parois et le désinfecter. Puis il était de nouveau rempli.

Mais comment faisiez-vous s'il y avait un besoin de complément immédiat dans l'un des villages à ce moment-là ?

Nous avons un mode dégradé qui nous permettait de garder les pompes de la station sous pression. Il ne fallait pas faire d'erreur...

Était-il facile pour vous de contrôler le fonctionnement des pompes à la station ?

Oui, après les années 2000 car il y a eu des améliorations avec la télégestion. Je disposais d'un ordinateur à la mairie qui permettait de contrôler les niveaux autant à Walbach, qu'au réservoir intercommunal et de savoir



quelle pompe fonctionnait. D'ailleurs, en cas de panne d'une des deux pompes, on avait la possibilité de faire démarrer l'autre à distance. Mais moi, personnellement je préférais me rendre sur place et appuyer sur le bouton « démarrer ». Par ailleurs, le matin lorsque j'arrivais à la mairie, je regardais également si la consommation d'eau était cohérente, qu'il n'y avait pas d'anomalie ou de fuite d'eau sur le réseau. Il fallait avoir du flair. En hiver, on craignait les ruptures de canalisations. Il fallait réagir rapidement et efficacement le cas échéant.

L'eau du village continuera de couler dans le prochain bulletin communal... à suivre.

Les enfants d'abord

Les enfants d'abord, un comité grandement renouvelé pour une continuité d'action !

En cette rentrée, l'association a organisé courant du mois d'octobre sa traditionnelle Assemblée Générale. Avec près d'une trentaine de personnes présentes dont les Maires et Adjoints de Zimmerbach et Walbach, le comité sortant a pu dresser le bilan de ses activités qui ont toutes les mêmes objectifs : soutenir nos enfants, nos écoles, leurs équipes pédagogiques et notre périscolaire !



De chaleureux remerciements pour nos bénévoles engagés,

Cette soirée a été l'occasion de remercier Myriam Stoessle (présidente), Ludovic Doerflinger (vice-président), Élodie Gassmann (trésorière) et Régis Friederich (trésorier adjoint) qui après de nombreuses années d'engagement laissent leur place au comité ou à la direction.

Six nouveaux membres ont été intégrés au bureau de l'association et une nouvelle « Direction » installée avec pour priorité, poursuivre l'activité de l'association et proposer des moments conviviaux pour les parents et les enfants.



Un programme d'activités varié pour cette fin d'année

Cette fin d'année sera l'occasion pour l'association de proposer les traditionnelles ventes de fromage et de miel pour de belles soirées gourmandes et préparation de brédalas en famille. L'association participera également aux animations proposées par les Mairies de Walbach et Zimmerbach (Saint Nicolas) et offrira un spectacle aux enfants du RPI.

Merci à tous les habitants de Zimmerbach et de Walbach pour leur soutien lors de nos actions. Surveillez votre application Panneau Pocket et notre page Facebook pour suivre nos activités !

Le comité

Email : lesenfantsdabord68@gmail.com

Groupe Facebook : Les enfants d'abord 68230

Le Conseil Municipal des Jeunes CMJ

Les 1ères olympiades

Le 27 août 2023 ont eu lieu les premières olympiades intergénérationnelles, organisées par le conseil municipal des jeunes de Walbach et Zimmerbach. Les équipes, composées de 6 à 10 guerriers de tout âge, se sont affrontées tout au long de la journée. Entre le baby-foot géant, la course de brouette, le relais revisité et bien d'autres activités, créées et mises en place par les enfants, chaque équipier a pu défendre ses couleurs.

Un déjeuner partagé a été proposé à midi, pour reprendre des forces et s'hydrater...

L'après-midi s'est finalisé sur une belle remise de médailles aux 3 équipes présentes sur le podium.

Des jeux, des fous rires et des échanges ont ponctué cette belle journée sportive et riche en rebondissement, qui nous l'espérons sera reconduite pour une 2e édition.



Les associations et la jeunesse

La 1^{ère} soirée Halloween

« le 28 octobre dernier s'est déroulée la première soirée Halloween, organisée par le CMJ (conseil municipal des jeunes), à la salle polyvalente de Walbach.

Au programme : maquillage effrayant, quizz dans les rues pour trouver « le mot magique », jeux et animations organisés par les jeunes et concours du déguisement le plus terrifiant !

Moment clé de la soirée : une histoire magique et magnifique sur une sorcière qui...(haha...on peut juste vous dire que cette histoire se termine bien), contée par Christelle Husson & sa famille, qui a enchanté petits et grands.

Cette belle soirée s'est finalisée par un apéritif partagé, autour de gâteaux effrayants et collations sanguines, qui a été apprécié par tous les participants.

Merci aux membres du CMJ, aux parents et aux organisateurs pour avoir orchestré cette horrifiante soirée. Les sourires et émerveillements à travers les yeux des enfants sont notre plus belle satisfaction.



Le Club de la Bonne Humeur

En 1981, sous la mandature de M. Hibschrer, Maire de Walbach, Mme Madeleine Wasser, 1ère dame à entrer dans le conseil municipal et chargée des affaires sociales, prit l'initiative d'inviter, pour une rencontre amicale, toutes les personnes de Walbach âgées de plus de 60 ans. Elle avait, en effet, constaté l'isolement dans lequel se trouvaient les personnes âgées et la monotonie de leur vie.

La 1ère réunion eut lieu le 20 février 1981 dans l'ancienne école des filles (devenue le magasin Proxi) et a rassemblé 34 personnes du village.

Mme Wasser présenta les objectifs de cette réunion :

- Création d'un club du 3e âge
- Constitution d'un comité chargé de la gestion du club
- Aider les personnes âgées à sortir de leur isolement en leur proposant de se rencontrer les 1er et 3e jeudis de chaque mois pour un temps de convivialité et pour conserver et transmettre le patrimoine culturel et la tradition locale.

Un comité fut constitué qui a défini le nom de l'association. En effet, après plusieurs propositions, il a été retenu celle de Mme Jeanne Girardin qui avait suggéré « Club de la Bonne Humeur ».

Un programme avec diverses activités fut élaboré pour les rencontres :

- Fêtes des anniversaires, Projection de diapositifs,
- Blagues, jeux de société, quizz, Petites pièces de théâtre,
- Carnaval et déguisements, Histoires vécues, anecdotes du village,
- Recherche d'anciennes photos,
- Recensement des artisans et commerçants du village depuis 1900
- Excursions (40 en 15 ans), Sorties pédestres en montagne et vers les châteaux
- Rencontres amicales avec les seniors de Wallbach en Allemagne, soit chez eux, soit chez nous
- Visites de musées, Théâtre alsacien

La 1ère assemblée générale s'était tenue le 21 janvier 1982 et recensait 37 membres pour atteindre le chiffre de 74 membres en 1998 puis l'effectif du club a commencé à diminuer pour compter actuellement 21 membres.

Les rencontres du club se déroulaient deux fois par mois, d'abord dans l'ancienne école des filles, puis dans une salle de la mairie ; à partir de fin 1983, dans un local de l'ancien presbytère jusqu'en 2017. Actuellement le club se réunit dans le nouveau presbytère, 7, rue de la forêt, le 2e jeudi du mois, de 14h à 17h.

Au fil du temps, le club a dû adapter ses activités en fonction de l'âge des membres. Les rencontres sont toujours un moment convivial avec des activités diverses : jeux de société, fêtes d'anniversaire, carnaval, lotos, blagues, partages d'anecdotes d'autrefois et surtout notre bonne humeur, le maître-mot du club !

N'hésitez pas à rejoindre le club, vous êtes les bienvenus. Pour tous renseignements, contactez Jean-Paul Buecher, secrétaire du club. Tél. : 06.45.79.55.59.

Le Foyer Socio-culturel

Durant les grandes vacances scolaires d'été, les activités hebdomadaires étaient au repos.

Un mois avant le foyer avait organisé une sortie excursion du 5 au 8 juin aux lacs d'Italie du Nord. Départ de Walbach, passant par Bâle, Lucerne, Lugano, Orta.

1^{er} jour : Au bord du lac Orta, puis le petit train jusqu'au centre-ville. L'après-midi embarquement pour la visite de l'île Saint Juste. Enfin l'hôtel au bord du lac Majeur que nous retrouvons chaque soir.

2^e jour : Iles Borromées. Embarquement pour l'île des pêcheurs. L'après-midi visite de l'Isola Bella, du Palais, de ses jardins botaniques. Retour par Stresa.

3^e jour : Visite libre de Come puis en passant par Tremezzo avec la visite des jardins botaniques de la villa Carlotta. Après-midi : bateau pour Bellagio temps libre pour visite des magasins, monuments historiques et marcher dans l'eau du lac.

4^e jour : Retour par la montagne en passant le col du Simplon, Sion, Martigny, Montreux, Berne, Bale, Walbach.



Durant les vacances d'été, le FSCW a organisé les manifestations suivantes :

Dimanche 13 Août sortie pédestre au Schnepfenried. Une marche de 2h30 en partant du col du Pflutzerwasel pour se rendre au Breitfirst, puis en passant à la source de la Fecht, les auberges du Saltzbach et de Uff Rain pour revenir au Pflutzerwasel. Direction le Chalet des amis de la nature où Michèle et Jacky nous accueillent. Repas casse-croute tiré du sac arrosé avec les boissons du chalet. Le repas est agrémenté par les pâtisseries confectionnées par les dames du FSC et Michèle, qui a offert le café. Un après-midi convivial et dans la bonne humeur où les participants se sont séparés avant de retourner dans leur foyer.

Samedi 2 septembre l'après-midi : Pétanque sur le terrain de jeu rue de la gare, près de la Fecht 16 doublettes se sont affrontées toute l'après-midi.

La finale a été remportée par les 2 frères Michel et Christophe ANSEL
Le verre de l'amitié fut servi après la remise des prix.

Dimanche 3 septembre : Sortie pédestre d'automne

En covoiturage jusqu'au parking du Blanrupt près du col du Calvaire, le groupe d'une trentaine de marcheurs s'élance vers l'ascension de la tête des petits Immerlins +1200m d'altitude, puis visitant la nécropole DUCHESNE.

Le groupe s'arrête au Restaurant Ô Welches pour le repas. Après s'être bien rassasié, une petite balade pour digérer avant de retrouver les voitures.

Une nouvelle saison 2023/2024

Samedi 30 septembre

19h Assemblée Générale statutaire sans grand changement au comité. 20h Début de la soirée familiale avec Vin nouveau, noix, charcuterie. Agréable soirée et bonne ambiance avec 100 participants.

Dimanche 8 octobre

Sortie culturelle dans le Sundgau en bus. 60 personnes.

Le matin visite du musée du Mémorial à Dannemarie.

Repas carpes frites à Carspach

Après-midi, visite du domaine de Maurice à Galfingue. Collectionneur atypique de vieilles machines (moissonneuses batteuses, tracteurs...) outils de la ferme et autres, un grand nombre de marqueterie.



Reprise des activités hebdomadaires

Lundi	Gymnastique dames	20h30	Salle polyvalente
Mercredi	Gymnastique pilates	19h	
Judi	Qi-gong et tai-chi	20h	
Vendredi	Yoga	18h	
Mercredi et Vendredi	Sculpture	14h30	Chez Erwin
Mercredi	Peinture nouvelle	14h	Presbytère
Samedi	Echecs	14h30	Presbytère

École de Walbach : quels temps forts depuis la rentrée ?

À l'école de Walbach, de nombreuses activités rythment les journées dans chaque classe. Lors de la première période de cette année 2023-2024, l'ensemble des élèves ont pu participer à la journée du goût. L'un des enjeux dans chaque classe : utiliser des produits qu'ils ont cultivé. En CM1-CM2, l'équilibre alimentaire et la cuisine internationale étaient au cœur des ateliers, avec un accent sur la proportionnalité et la variété des céréales. Les élèves ont également partagé un atelier autour des fruits. En maternelle et en CP-CE1, une animation plastique a permis de faire le lien entre les végétaux et l'art.

Côté sports, les jeux olympiques sont à l'honneur cette année. Une matinée athlétisme a eu lieu à Walbach le 17 octobre avec l'ensemble des élèves du RPI. D'autres temps forts dans le même thème ponctueront chaque période scolaire.

Rappel des effectifs de l'année dans le regroupement pédagogique intercommunal :

À Walbach : 20 élèves en maternelle ; 24 élèves en CP-CE1 ; 28 élèves en CM1-CM2 ;

À Zimmerbach : 12 élèves en maternelle, 24 élèves en CE1-CE2.

Proxi Le Petit Marché, à vos côtés au quotidien

À la supérette de Walbach, Francis et Nathalie Bonnet vous accueillent dans la bonne humeur, du mardi au dimanche, avec une large amplitude horaire. Au-delà du simple commerce de proximité, le Proxi est un lieu de rencontre convivial.

Pour vos courses du quotidien, vous trouverez un large choix de fruits et légumes de saison, viandes et charcuteries locales. En plus des rayons de la supérette, Francis et Nathalie proposent un dépôt de pain, relais poste, Chronopost, un coin café et un point presse.

En partenariat avec les artisans locaux, une sélection d'idées cadeaux sont disponibles tout au long de l'année.

La commune encourage les villageois à soutenir ce commerce de proximité en y effectuant régulièrement des achats.

Profitez-en lors des nombreuses promotions et opérations déstockage, notamment avec les paniers de fruits ou légumes de saison à tarif réduit.

Rendez-vous en magasin ou sur Facebook « Proxipetitmarche ».

Proxi, le Petit Marché

Place de la Mairie – WALBACH : 03 89 78 03 66

Lundi : Fermé

Du Mardi au Vendredi : 7h – 12h / 15h – 19h

Samedi : 7h – 17h en continu

Dimanche : 7h – 12h



Les Espaces France Service

A COLMAR
COLMAR-EUROPE
5a Rue de Zurich 68000 Colmar
tél : 03 68 32 11 50

A MUNSTER
9 rue Sébastopol 68140 Munster
tél : 08 05 29 04 40
france.services@cc-vallee-munster.fr



Les espaces France SERVICES de COLMAR et de MUNSTER **Un ensemble de service Publics à quelques minutes des concitoyens**

En quoi consiste un espace France Services ?

Santé, famille, retraite, droit, handicap, logement, impôt, recherche d'emploi, carte grise, accompagnement au numérique...

Un Espace France Services (EFS) permet d'accéder à un bouquet de services publics par voie dématérialisée.

À moins de 15 minutes de chez vous, les agents France services vous accueillent et vous guident dans toutes vos démarches administratives du quotidien.

Le Recensement

Le recensement de la population aura lieu du 18 janvier au 17 février 2024.

Mesdames Thérèse KEMPF et Annette SCHMITT ont accepté d'être nos agents recenseurs.

Déroulement : Un agent recenseur, recruté par la mairie, se présentera chez vous entre le 18 janvier et le 17 février 2024, muni d'une carte officielle. Il vous remettra vos codes de connexion pour vous faire recenser en ligne. Si vous ne pouvez pas répondre en ligne, il vous remettra des questionnaires papier qu'il viendra récupérer à un moment convenu avec vous.

Le recensement sur Internet c'est encore plus simple !

Plus de 63 % des personnes recensées ont répondu en ligne en 2023.

Pour en savoir plus, vous pouvez vous adresser à la mairie ou vous rendre sur le site Internet : <https://www.le-recensement-et-moi.fr/>.

Le recensement de la population est gratuit, ne répondez pas aux sites qui vous réclameraient de l'argent.

La municipalité remercie d'avance les administrés pour leur collaboration.

Renseignements au 03 89 71 13 11 ou sur www.walbach.fr

Nouveaux arrivants : Bienvenue à Walbach !

Vous trouverez à l'accueil de la mairie la documentation nécessaire afin de découvrir le village et les environs. En plus du site internet www.walbach.fr, le village dispose d'un journal semestriel «**Echo du 17 Séwazehner blättle**» reprenant les actus et les informations municipales.

Faites-vous connaître auprès de la Mairie

L'équipe municipale prête une attention toute particulière à l'accueil des nouveaux arrivants sur la commune. Une fois par an, une rencontre est organisée à la Mairie, en leur honneur.

C'est l'occasion pour eux de rencontrer le Maire et les élus du village, les employés communaux mais également les présidents des associations locales afin de permettre à chacun de mieux connaître le village, de se renseigner auprès des différents services existants, de connaître les activités proposées et de rencontrer d'autres habitants.

Inscriptions scolaires et périscolaires

Pour l'inscription de vos enfants à l'école, pour l'accueil périscolaire et la pause méridienne, contactez la mairie le plus rapidement possible au 03 89 71 13 11 ou par courriel mairie@walbach.fr

Inscrivez-vous en mairie. Cette formalité facilitera vos démarches ultérieures. Venez au secrétariat de la mairie avec une pièce d'identité (carte d'identité, passeport, livret de famille) et un justificatif de domicile de moins de 3 mois (facture, bail).

Quête 2023 pour la Ligue contre le cancer

Merci à tous, donateurs et quêteurs pour cet excellent bilan : 3 583 €. Elle a été une fois de plus un succès à Walbach



Dates à retenir

Dimanche 28 janvier Salle polyvalente
13h30 Tournoi de belote – Foyer Socio-culturel

Dimanche 10 mars Salle polyvalente
14h Loto – Chorale St-Jacques

Dimanche 17 mars Église
17h Concert inaugural
« Restauration de l'Église St-Jacques »
Chorales de Walbach et de Soultzeren

Samedi 6 avril Salle polyvalente
20h30 Concert – Harmonie « Echo du Hohnack »

Samedi 11 mai Hangar communal
8h-11h Rempotage Géraniums

Samedi 1^{er} juin Salle polyvalente
Journée citoyenne

L'équipe de rédaction :

Philippe Better, Jean-Paul Buecher, Fabienne Thorr,
André Fisch, Elodie Gassmann, Valérie Savey Duval,
Céline Perrotey, Morgane Bernat
Pour l'équipe municipale Le Maire **Philippe Better**

INFO MAIRIE

1, place de la Mairie 68230
Walbach
Téléphone : 03 89 71 13 11
E-mail : mairie@walbach.fr
Site internet : www.walbach.fr

