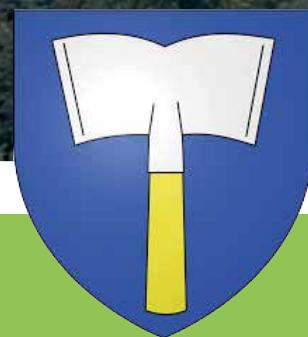


Echo du 17
Séwazehner blättle

Walbach



**BULLETIN
MUNICIPAL**

Juin

2023

SOMMAIRE

L'édito	3
----------------------	---

Walbach - Actualités

Travaux

<i>Église</i>	4
<i>Assainissement collectif</i>	5
<i>Sécurisation RD10</i>	5
<i>Travaux en forêt</i>	5

Notre cadre de vie - Environnement

<i>Journée citoyenne</i>	6
<i>Journée géraniums</i>	7
<i>Nouvelle ligne de bus TRACE</i>	8
<i>L'élimination des produits phytosanitaires</i>	9
<i>Tri des déchets</i>	10

Walbach et son histoire

<i>La forêt... en partage</i>	11
<i>À la rencontre de...</i>	13

Les associations

<i>Les enfants d'abord</i>	16
<i>L'école de Walbach</i>	17
<i>La chorale Ste Cécile</i>	17
<i>Le Foyer Socio-culturel</i>	18
<i>Caritas</i>	18

Et encore...

<i>Les Plan d'alerte et d'urgence – Plan canicule</i>	19
<i>Opération « Tranquillité-Vacances »</i>	19
<i>Nouveaux arrivants</i>	20
<i>Propreté du village - Incivilités</i>	20
<i>Dates à retenir</i>	20



Chers concitoyens,

Voilà déjà trois mois, que le budget pour l'année 2023 a été voté, lors du conseil de mars. Le contexte national et international nous incite à la plus grande vigilance. Les évolutions des prix des matières premières, de l'électricité, du gaz et des carburants rendent incertaines les conséquences financières à moyen terme.

Nous avons réagi très tôt, pour prendre des mesures par rapport à l'évolution des coûts de l'énergie. Les efforts consentis sur l'éclairage public et le chauffage dans les bâtiments municipaux nous ont permis de réaliser des économies.

Compte tenu de tous ces paramètres, nous avons décidé en conseil municipal de ne pas augmenter la part communale de la taxe foncière sachant que l'état a augmenté les bases locatives cadastrales pour les propriétaires de 7.10%, ce qui sert de base pour le calcul de l'impôt, et ce qui nous paraît suffisant dans le contexte actuel.

Nous allons pouvoir continuer notre programme d'investissement sur 2023 sans s'enflammer et tout en continuant à maîtriser nos dépenses.

Depuis le 13 février, les travaux à l'église ont commencé, un projet conséquent, mais qui sera subventionné par l'Etat, la Région, la Collectivité européenne d'Alsace et des fonds de concours de Colmar Agglomération, sans oublier des dons de particuliers et d'entreprises, ainsi que le partenariat de la Fondation du Patrimoine. Outre l'entretien des voiries et de bâtiments communaux, nous envisageons cette année un projet de réaménagement aux entrées Est et Ouest du village ; projet permettant la réduction de la vitesse de circulation dans la traversée du village. Nous avançons dans nos projets avec prudence, en gardant une vision optimiste concernant nos capacités à encore progresser pour notre commune et nos concitoyens.

L'arrivée des beaux jours se conjugue souvent avec des moments de convivialité lors de nos fêtes et rassemblements traditionnels. Je vous invite à prendre connaissance du programme des animations pour les semaines à venir, afin de nous y retrouver et passer des moments plus joyeux et plus légers. Dans cette attente, profitons du bonheur de vivre à Walbach.

Vous le constaterez dans ces pages, notre commune, votre commune avance, évolue et s'engage sur un avenir que nous voulons tous durable, positif et attractif.

Une collectivité n'avance jamais seule et je remercie mes adjoints pour leur travail au quotidien, je remercie tous les conseillers municipaux de pouvoir travailler ensemble en toute confiance. Je remercie également l'ensemble de nos agents, pour la qualité de leur travail. Ils sont les chevilles ouvrières de nos décisions et je suis heureux d'être entouré d'une équipe compétente et engagée au service des Walbachois.

Notre équipe est à votre service et à votre disposition, n'hésitez pas à venir à notre rencontre en sollicitant un rendez-vous à la Mairie.

Au plaisir de vous retrouver très prochainement lors des manifestations et évènements de notre commune,

Avec tout mon engagement,

Votre maire,
Philippe Better

TRAVAUX

Église



Les travaux de l'église ont démarré le 13 février par la réfection du clocher et la dépose du paratonnerre qui n'était plus conforme, car équipé d'un élément radioactif. La croix du clocher et la petite croix située au-dessus du chœur ont été déposées, pour être repeintes et dorées.

Puis les opérations, liées aux différents lots se sont enchaînées : installation d'un échafaudage, mise en place d'une nouvelle toiture et zinguerie, ravalement des façades, nettoyage et réfections des fenêtres, peinture des façades, réfection des pierres de taille, installation des croix restaurées et d'un nouveau paratonnerre, réfection de l'escalier haut et du parvis.

La fin des travaux, hors ceux de l'escalier et du parvis est prévue pour la mi-juillet.

Pour ces travaux des demandes de subvention ont été déposées, toutes ces demandes ont été instruites et ont abouti aux aides suivantes, auprès de l'Etat via la DETR (102 554 €), de la Région (50 000 €), de la CeA (82 929 €). Un fonds de concours de Colmar Agglomération (72 100 €), un partenariat avec la Fondation du Patrimoine (objectif 40 000 €), ainsi qu'une participation du Conseil de Fabrique (20 000€) complètent les subventions.



Coût global avec la maîtrise d'œuvre : 650 000 €

La Fondation du Patrimoine



Samedi 4 février à 14h, le maire Philippe Better, les membres du Conseil Municipal et du Conseil de Fabrique ont accueilli les représentants de la Fondation du Patrimoine. Ces derniers ont signé une convention pour contribuer au financement de la rénovation extérieure de l'église St-Jacques le Majeur en présence des élus et de Monsieur le Curé François Nansounon.

Afin de diminuer l'investissement de la commune, la Fondation du Patrimoine s'est associée à la restauration de l'église St-Jacques Le Majeur en mobilisant le mécénat.

Philippe Better a remercié très chaleureusement Pierre Wick et Hélène Baumert et, à travers eux, la Fondation du Patrimoine et toutes les personnes qu'elle représente.

La préservation de l'église de Walbach est un enjeu majeur pour la commune, et la Fondation du Patrimoine partage les mêmes valeurs. Cet organisme intervient en soutien auprès du petit patrimoine rural non classé.

VOTRE CADRE DE VIE - ENVIRONNEMENT

Journée citoyenne

Le samedi 3 juin, la 3ème journée citoyenne s'est déroulée avec le soleil. Environ 85 personnes de 4 à 79 ans ont participé à ce temps fort du village. C'est dans une ambiance studieuse et conviviale que l'ensemble des ateliers ont été réalisés, dans les règles de l'art. Un grand Merci à tous les participants. Mention particulière à notre chef cuisinier, son équipe, mais aussi et surtout à l'équipe du Proxi, qui s'est mobilisée pour la commande et l'approvisionnement de produits de grande qualité.

Rendez-vous l'année prochaine : **samedi 1er juin 2024.**





Journée géraniums



Samedi 6 mai 2023, la commune a organisé la distribution annuelle des commandes de fleurs. Jacky Muller, Horticulteur basé à Illhaeusern, a livré près de 3 000 pots de géraniums, surfinias, dipladénias, bidens... Environ 80 villageois sont venus récupérer leurs commandes, agrémentées de terreau offert par la commune. Il était également possible de se fournir en compost mis à disposition par Colmar Agglomération CA et en replants de légumes et autres plantes fleuries au stand de M. MULLER Jacky d'Illhaeusern.

Merci aux nombreux bénévoles et conseillers municipaux pour leurs coups de mains précieux. Rendez-vous l'an prochain, **samedi 11 mai pour l'édition 2024.**



Le conseil municipal des jeunes

1ère chasse aux œufs

Le conseil municipal des jeunes de Walbach a proposé sa première chasse aux œufs samedi 15 avril. Plus de 60 enfants et leurs parents ont été présents pour l'occasion. Cette animation, initialement prévue samedi 1er avril, avait dû être reportée en raison d'une météo défavorable. La chasse aux œufs était très attendue par les enfants de Walbach et Zimmerbach. Cet après-midi-là, l'aire de jeux de Walbach a été accessible seulement aux enfants inscrits à l'événement. Les jeunes du CMJ et les membres de la Commission Jeunesse ont ouvert les portes à 14 h 30 précises. Une fois la règle du jeu annoncée, la chasse aux œufs a battu son plein. Chaque enfant devait récolter un assortiment de cinq œufs artificiels. Certains de ces œufs ont été joliment peints par les jeunes bénévoles du CMJ. Une fois la mission accomplie, chaque enfant a reçu un paquet de vrais œufs en chocolat. L'animation s'est poursuivie avec un goûter partagé : les enfants du CMJ et certains parents ont apporté des pâtisseries maison, la mairie de Walbach a offert les boissons.



Une nouvelle ligne de bus Trace à Walbach et Zimmerbach à la rentrée !

À compter du **4 septembre 2023**, l'offre de transport en commun sera étoffée à Walbach et Zimmerbach avec l'arrivée d'une nouvelle ligne de bus Trace dénommée « **ligne 10** ».

Cette ligne partira de **Walbach Mairie**, devant la fontaine, desservira l'arrêt Walbach situé sur la RD10, l'arrêt Zimmerbach, puis l'arrêt Place de la République à Turckheim, l'arrêt Faubourg des Vosges à Wintzenheim (devant le supermarché Auchan), pour rejoindre directement la gare et Théâtre (centre-ville de Colmar).

Jusqu'à présent les communes de Walbach et Zimmerbach étaient desservies en service de Transport à la Demande Flexitrace, qui sera supprimé du fait de la création de cette ligne, mais cette desserte reste complétée par l'actuelle ligne 25 (fiche horaire consultable sur le site www.trace-colmar.fr).

La ligne 10 circulera de **6h30 à 20h30** avec une fréquence d'un bus **toutes les heures du lundi au samedi** (sauf jours fériés) et sera effectuée par un véhicule de 9 places.

Elle sera accessible avec tous les titres de transport permettant de voyager sur le réseau Trace (billets et abonnements).

Pour tout complément d'information, vous pouvez contacter l'agence commerciale Trace au 03 89 20 80 80 ou consulter le site internet www.trace-colmar.fr

	Walbach Mairie	Walbach	Zimmerbach	Place de la République	Faubourg des Vosges	Gare	Théâtre	Théâtre	Gare	Faubourg des Vosges	Place de la République	Zimmerbach	Walbach	Walbach Mairie
	06:30	06:31	06:33	06:37	06:42	06:50	06:54	07:00	07:04	07:12	07:17	07:21	07:23	07:24
	07:30	07:31	07:33	07:37	07:42	07:50	07:54	08:00	08:04	08:12	08:17	08:21	08:23	08:24
	08:30	08:31	08:33	08:37	08:42	08:50	08:54	09:00	09:04	09:12	09:17	09:21	09:23	09:24
	09:30	09:31	09:33	09:37	09:42	09:50	09:54	10:00	10:04	10:12	10:17	10:21	10:23	10:24
	10:30	10:31	10:33	10:37	10:42	10:50	10:54	11:00	11:04	11:12	11:17	11:21	11:23	11:24
	11:30	11:31	11:33	11:37	11:42	11:50	11:54	12:00	12:04	12:12	12:17	12:21	12:23	12:24
	12:30	12:31	12:33	12:37	12:42	12:50	12:54	13:00	13:04	13:12	13:17	13:21	13:23	13:24
	13:30	13:31	13:33	13:37	13:42	13:50	13:54	14:00	14:04	14:12	14:17	14:21	14:23	14:24
	14:30	14:31	14:33	14:37	14:42	14:50	14:54	15:00	15:04	15:12	15:17	15:21	15:23	15:24
	15:30	15:31	15:33	15:37	15:42	15:50	15:54	16:00	16:04	16:12	16:17	16:21	16:23	16:24
	16:30	16:31	16:33	16:37	16:42	16:50	16:54	17:00	17:04	17:12	17:17	17:21	17:23	17:24
	17:30	17:31	17:33	17:37	17:42	17:50	17:54	18:00	18:04	18:12	18:17	18:21	18:23	18:24
	18:30	18:31	18:33	18:37	18:42	18:50	18:54	19:00	19:04	19:12	19:17	19:21	19:23	19:24
	19:30	19:31	19:33	19:37	19:42	19:50	19:54	20:00	20:04	20:12	20:17	20:21	20:23	20:24

Les phytosanitaires, les bons gestes pour les éliminer...



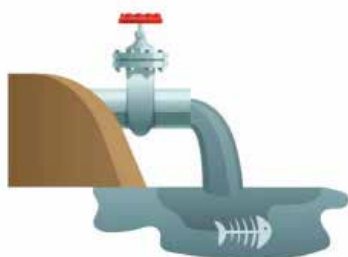
Depuis 2017, l'utilisation des produits phytosanitaires de synthèse a progressivement été interdite, que ce soit pour les collectivités, les professionnels et particuliers.

Seuls les produits de biocontrôle et les produits à faible risque restent autorisés ainsi que ceux utilisables en agriculture biologique. Ils comprennent essentiellement des micro-organismes, des médiateurs chimiques, ou encore des substances naturelles d'origine animale, végétale ou minérale.



Il n'est pas rare, qu'au détour d'un rangement chez soi, l'on retrouve des produits comme : des herbicides, contre les herbes indésirables, dites « mauvaises herbes », des insecticides, contre les insectes, des fongicides, contre les maladies causées par les champignons.

Ces produits chimiques usagés sont pour certains des déchets **dangereux pour votre santé et pour l'environnement**. Leur élimination dans les règles de l'art est essentielle.



Ils ne doivent pas être jetés dans les poubelles (ordures ménagères ou tri des emballages) ni dans les canalisations (WC, évier...).

S'ils sont **déversés dans les canalisations**, ils représentent un risque de **pollution**. Ils pourraient ainsi perturber le fonctionnement de la station d'épuration et ainsi ne pas être traités correctement. Et dans certains cas ils seront rejetés au milieu naturel et les conséquences seront très néfastes sur la faune et la flore.



Il est donc essentiel d'apporter les produits chimiques usagés **en point de collecte ou en Déchetterie** afin qu'ils soient valorisés. Conseil pratique, bien visser les bouchons, fermer les couvercles pour éviter tout écoulement et si possible rapporter les dans leur contenant d'origine.



Notre environnement et plus particulièrement notre ressource en eau méritent que nous agissions pour les protéger...

Source : Syndicat Intercommunal de Traitement des Eaux Usées de Colmar et Environs, en charge de la station d'épuration de Colmar

Plus globalement, je ne jette pas tout à l'égout !

Je ne déverse pas dans l'évier ou dans les toilettes :

- Les substances chimiques (peinture, solvant, désherbant, etc..) > Direction : la Déchetterie,
- Les médicaments > Direction : la pharmacie,
- Les huiles et graisses > Direction : la Déchetterie,
- les objets solides (mégots de cigarette, les protections hygiéniques, les cotons tiges et **même les lingettes dites biodégradables**) > Direction : la poubelle !

Les stations d'épuration ne sont tout simplement pas conçues pour les éliminer !

Recyclage des pneus



Le saviez-vous ? Vos pneus usagés peuvent être recyclés ! En priorité, c'est à l'entreprise qui a vendu les pneus neufs de récupérer les usagers. Si ce n'est pas possible, Colmar Agglomération propose dorénavant de reprendre gratuitement les pneus des véhicules légers et des motos des particuliers. Au maximum quatre pneus par foyer et par an sont acceptés.



Ils doivent obligatoirement être déjantés, entiers et propres (sans terre ni peinture, etc.).

Pour les déposer, rendez-vous en Déchetterie (Ladhof ou Europe) : un espace au niveau du hangar est à disposition. Cette filière a été mise en place grâce à un partenariat avec l'éco-organisme Aliapur.

Si vos pneus sont trop usagés et que le gardien doit les refuser, pas de quoi se dégonfler : il est toujours possible de se tourner vers les Déchetteries privées.

Tri des déchets

Dans le précédent bulletin, nous vous avons annoncé une évolution à venir du tri des déchets.

C'est chose faite depuis janvier 2023 : **les films, sacs, sachets en plastique ainsi que les barquettes et pots en plastique sont à déposer dans le conteneur jaune.**



Quelques rappels et bonnes pratiques du tri :

- Déchirer les cartons avant de les introduire
- Déposer les gros cartons en Déchetterie et non dans les bornes de tri
- Ne pas imbriquer les emballages les uns dans les autres
- Déposer en vrac et non dans un sac
- Bien vider les emballages mais inutile de les laver
- Laisser les bouchons plastiques sur les bouteilles, ou les donner à une association
- Tout dépôt d'encombrants ou autres déchets à côté des conteneurs est formellement interdit.

Déchet d'un autre genre mais tout aussi nocif pour l'environnement : **les mégots de cigarette.**



Le saviez-vous ? Un seul mégot peut polluer jusqu'à 500 litres d'eau !

Et ce sont plusieurs centaines de mégots qui ont été ramassés dans les rues de Walbach lors de la journée citoyenne.

Alors Ami(e)s fumeur(euse)s : **ne mégotez pas, pensez au cendrier de poche. L'environnement et les bénévoles du conseil municipal des jeunes vous en remercieront.**



LA FORÊT ...EN PARTAGE (SUITE)

L'énigmatique Route Schmitt

Beaucoup de nos concitoyens et principalement les marcheurs qui arpentent le massif du Hohnack connaissent la Route Schmitt. On l'associe souvent à la Première Guerre mondiale. A tort ou à raison ? D'ailleurs, pourquoi s'appelle-t-elle « route Schmitt » ? Par où passe-t-elle ?

La route Schmitt démarre en amont à Turckheim entre l'ancienne maison forestière et l'ancienne décharge. En montant aux Trois-Épis, à partir du petit parking à gauche de la route on remarquera un panneau directionnel aux armoiries de Turckheim qui nous invite à l'emprunter. Le fléchage turckheimois continue en direction de la vallée et s'arrête à hauteur du Chêne remarquable (voir photo ci-contre).



Sur le ban de Turckheim



Panneau devant l'Igamurt Tann

En pénétrant sur le ban de Zimmerbach, il n'y a plus de signalétique. Nous empruntons à présent l'Oberer Boschtalweg. En poursuivant notre montée, nous rentrons sur le ban de Walbach à hauteur du Rocher du Corbeau. Après un léger faux plat la route remonte jusqu'au ban de Wihr-au-Val via l'Igamurt Tann. (voir photo à gauche).

De là, si nous poursuivons en amont, nous arrivons à un croisement à la limite du ban communal avec Wihr-au-Val. À droite, on nous indique la direction des Trois-Épis et de la Croix de Wihr.

En continuant tout droit nous prenons la direction du Hohrodberg. Le chemin ne s'appelle plus « Route Schmitt » sur le ban de Wihr-au-Val mais chemin des Trois-Épis. Sur le ban de Gunsbach, en amont, il longe le Kühberg (968m). Il va alors s'appeler « Kühbergweg ». Il chemine via le lieu-dit Gruaholtz où se trouve un ancien bunker. Tout près de là, en montant sur le chemin, nous passons devant la source Antoni ou Antoni Brennala (voir photo 4).

En poursuivant, nous empruntons à présent le Driahraweg (Chemin des Trois-Épis) sur le ban de Munster avant de marcher sur le chemin des Trois-Épis sur le ban de Hohrod et de sortir de la forêt au lieu-dit « Wahlenstall » où nous surplombons Hohrodberg.

On ne peut que laisser courir notre imagination sur le passé historique de cette route Schmitt...



« Antoni Brennala » sur le ban de Gunsbach

En partant de Turckheim, on se dit que cette route a certainement été utilisée lors de la Grande Guerre... À en juger les quelques vestiges en béton armé sur le flanc droit qui arpentent la montée sur le ban de Turckheim. Bien à l'abri dans la forêt du début à la fin, elle grimpe régulièrement s'élevant de 230 m environ à la sortie de Turckheim à près de 900m au « Wahlenstall » sans à-coups, sans lacets. Des points d'eau comme la source Antoni se situent le long du parcours, une route bien entretenue pouvait permettre à des attelages tirés par des bêtes de somme de l'emprunter et d'amener des troupes au combat.



Construction de la Route Schmitt en forêt de Turckheim avec un groupe de travailleurs - Photo Société d'Histoire de Turckheim

Sur la photo ci-contre (transmise par la Société d'histoire de Turckheim) est représenté un groupe de travailleurs, encadré par des militaires. Cette photo date-t-elle d'avant ou de pendant la première Guerre Mondiale ? Est-ce que les travailleurs, dont des femmes, étaient-ils réquisitionnés ou étaient-ils payés pour cette construction ?

La question reste ouverte... Quoiqu'il en soit d'autres femmes ont participé à ce chantier plus en amont. Aussi, Etienne Better dans son livre « Walbach à travers les âges » cite à la page 82 « ... Les jeunes filles qui travaillaient sur la route « Schmidt » et qui venaient chaque jour à pied de Zimmerbach, Turckheim, Wintzenheim et même de Colmar et dont les baraquements se trouvaient également près du Gispelbuckel furent les premières à apporter la nouvelle de l'armistice. Et de faire valser les pioches et les pelles ! »

Est-ce que cela signifierait alors que le chantier de construction de la route Schmitt se soit alors arrêté à Walbach en 1918 ?

C'est une question en plus. Ce qui est également déroutant c'est que nous n'avons pas trouvé la mention de « route Schmitt » sur les cartes de l'IGN du secteur. En revanche, en cherchant sur le site Openstreetmap, elle y figure mais uniquement sur le ban de Walbach. Internet habituellement prolifique avec toute demande de recherche est très discret sur la route Schmitt. Seul le site Geoview.info nous informe en anglais : une remarque sur une ligne nous indique qu'elle se situe près du Grand Hohnack et qu'elle mesure 3.590 mètres.

Nous aimerions attribuer à cette route un rôle stratégique durant le premier conflit mais les éléments probants manquent. Elle est citée dans un ouvrage sur les combats du Linge mais écartée du circuit historique hormis le « Wahlenstall » (n° 24 du circuit historique 1914-1918 du Hohrodberg Linge). De là, est mentionné le poste de commandement allemand (n° 27 du circuit historique) bâti près du petit col du Schneiden en contrebas du Wahlenstall. L'édifice est facilement accessible par un petit sentier en pleine forêt. Ce poste de commandement abritait les officiers supérieurs de tout le secteur Linge-Barrenkopf. Montaient-ils par la route Schmitt ?

À ce jour nous ne disposons pas d'éléments concrets pour étayer ce point tout comme l'origine de son nom. Certains rapportent que c'est le nom de l'ingénieur strasbourgeois qui était chargé d'en effectuer son tracé. Est-ce exact ?

En conclusion, nous nous apercevons qu'écrire l'Histoire avec un grand H nécessite soit d'avoir des documents fiables comme la photo de la Société d'Histoire de Turckheim, des écrits ou des témoignages. Malheureusement avec la disparition des anciennes générations nous restons à l'état de suppositions et d'hypothèses.

À LA RENCONTRE DE... MONIQUE FERRERES (SUITE)

Les « trente glorieuses » à walbach - partie 2

En fin de l'année dernière, nous nous sommes rendus au domicile de Monique Ferreres. L'ancienne fille du boulanger nous a livré, avec beaucoup d'humour et sans aucun détour, ses souvenirs personnels sur la vie du village. Voici la suite de son histoire...

Retrouvez l'intégralité de l'interview sur le site de la Commune de Walbach – www.walbach.fr

Sewa – Pour en revenir à tes parents. Ces derniers avaient repris la suite de l'affaire de ton grand père Paul Oberlin. Oui, ils avaient repris la boulangerie et l'auberge de mon grand-père. Mon père était au fournil et faisait la tournée de pain tandis que ma mère s'occupait du bistrot, du restaurant et de la vente au magasin.



Monique FERRERES
70 ans – Veuve
2 enfants et 6 petits-enfants



« Zum Goldenen Fass »
Puis « Restaurant du Hohnack »

En 1975 mes parents fermèrent le bistrot-restaurant. Puis la boulangerie a fermé en 1984 à la suite de la maladie de mon papa. L'année d'après il décédait, il avait 64 ans.

Je ne sais pas comment il faisait pour tenir le rythme... il se levait à 1 heure du matin pour pétrir, façonner et cuire la pâte au levain qui datait de la veille (lap). Après il nourrissait les animaux, il cultivait son jardin, faisait les foins, exploitait des vignes, était pompier volontaire...

Sewa – Tu parlais avant de tournée. Comment se passait-elle ? Notre tournée se faisait dans la partie ouest du village. Nous allions aussi à la Forge et nous poussions jusqu'à la maison forestière d'Aspach. Notre parcours englobait également les fermes Laurent et Hoffmann qui se trouvent entre La Forge et Wihr-au-Val. Souvent ma maman partait en avant avec la « kutsch » chargée de pain. Pour aller à La Forge mon père circulait en triporteur. On connaissait les gens. Ils me faisaient entièrement confiance. Nous livrions le pain 6 jours/7.

Sewa – Quelle était la gamme de produits que ton papa proposait ? Durant la semaine il faisait des miches, des zweierwecka, des pfondwecka, des « suweckla » et des « melichweckla ». C'était tout. En revanche, le samedi il faisait également des Suppabangala, de la pâtisserie et beaucoup de kougelhops. Le samedi après-midi, son four servait aux habitants du village. Ils lui apportaient leur propre moule de kougelhopf et parfois leur jambon en croûte ou des tartes. Mon père savait jouer avec la chaleur de son four. Le dimanche matin, certains habitants lui amenaient des saladiers remplis de blancs d'œufs pour qu'il leur fasse des meringues.

La chaleur déclinante du four permettait également de faire sécher les fruits comme les pommes et les poires. Ils étaient enfournés sur des planches spéciales. À la période de la Saint-Nicolas, il fabriquait des manala. C'était le Manaladaj. Le soir, au coucher, mon frère et moi trouvions sur notre oreiller un grand manala. Le dimanche il réalisait également, sur demande, des gâteaux comme le Saint-honoré à sa façon mais également des desserts glacés comme la bombe glacée ou le vacherin glacé.



Walbach et son histoire

Sewa – Ta maman s’occupait donc de la vente directe à la boulangerie mais tenait également le bistrot ?

Oui, au rez-de-chaussée il y avait la boulangerie. On avait placé une grande et une petite table où s’installaient les clients durant la semaine. Le midi elle cuisinait toute seule des plats du jour. L’instituteur venait déjeuner régulièrement ainsi que des ouvriers des chantiers. Il y avait également des gens qui cherchaient aussi des plats à emporter. Au restaurant, on ne servait que dans des plats pas sur les assiettes.



M. le Maire venait très souvent prendre la « température » du village. À la boulangerie tout se racontait. Les femmes haussaient volontairement le ton lorsqu’il arrivait. Il fallait que leurs sollicitations ou leurs remarques soient entendues par l’ élu. Lorsqu’il neigeait c’était les hommes qui venaient chercher le pain, chaussés de sabot.

Le dimanche, les habitants se rendaient au 1er étage. Dans la salle du restaurant il y avait le bar, quatre grandes tables. C’est ici que les hommes venaient prendre l’apéritif après la messe. Ça fumait et ça discutait, c’était bondé. Chacun avait sa place. Certains jouaient aux cartes. L’après-midi c’était au tour des anciens de venir boire un coup et de jouer au skat qui se jouait avec un jeu de 32 cartes.

À côté de la salle du restaurant se trouvait une petite salle. D’une capacité de 30 à 40 personnes, elle était utilisée ponctuellement pour le bal de Carnaval, les mariages, les enterrements, les communions, le repas de la Sainte-Barbe.



Le repas de Noël des personnes âgées se déroulait chez nous dans la salle attenante. Les enfants des écoles venaient chanter devant les anciens. La musique puis la chorale venaient répéter chez nous au restaurant

Nous avons également derrière dans la cour une piste de quilles. Les WC rustiques et le pissoir étaient à l’extérieur. Le vin blanc qui était servi au restaurant provenait de nos propres vignes. Lors des vendanges on vendait également du Neia (vin nouveau).

Les Commerces

Il y avait une deuxième boulangerie, la boulangerie René Gerig qui se trouvait place de la Mairie à une centaine de mètres. Il y avait également une épicerie-tabac, un magasin coop. Sur la route de Zimmerbach il y avait un cordonnier en face de l’Auberge de la Vallée. À côté du restaurant il y avait un magasin Eco. De l’autre côté de la route s’était installé un viticulteur. Dans la rue de l’Eglise, M. Joseph Grandidier coiffait les hommes et les enfants le samedi. Par ailleurs, le samedi matin il y avait un petit marché sur la place de la Mairie composé d’un stand où l’on pouvait acheter de la vaisselle. Il était tenu par M. Batot. À la fête des mères on allait acheter chez lui un petit vase ou un bibelot. À côté, il y avait un stand qui vendait de la lingerie exploité par M.Rebert d’Andolsheim.

Les Services

Sewa – Le Crédit Mutuel a fermé son agence, les services de la Poste sont assurés aujourd’hui par le magasin Proxi. Comment c’était avant ? La poste se situait, au début, au rez-de-chaussée de l’ancien presbytère (aujourd’hui Résidence Saint-Jacques). L’employée, Mme Maria Kayser, cumulait la fonction de guichetière et de « demoiselle du téléphone ». Par la suite, le bureau de poste avait été transféré au rez-de-chaussée de la mairie. Le facteur M. Xavier Stefan de La Forge distribuait le courrier à pied. Par la suite c’est Monsieur George qui le remplaça. Son épouse tenait le bureau de Poste. Concernant le Crédit Mutuel, il se trouvait rue de la Forêt. Avant la construction du bâtiment, les gens se rendaient chez le banquier (Kasarachner) dans sa maison. Il y avait également une autre personne dans le village qui travaillait pour le Service des Impôts. C’était Mme Reisser qui était buraliste. Il fallait déclarer chez elle la production de sa

propre récolte. Elle délivrait également l'autorisation de transporter l'eau-de-vie du Brennhisla à la maison. Pour pouvoir distiller, il fallait également chercher chez elle le col-de-cygne (s'Rohr) propre à chaque alambic. Le boulanger, en l'occurrence ma maman, devait tenir un registre de son stock de farine pour éviter toute spéculation. La farine était une denrée surveillée dans cette période d'après-guerre. Le prix du pain était d'ailleurs réglementé. Les sacs de farine en jute pesaient 100 kg. Il fallait être costaud. Par après, les sacs en papier kraft remplacèrent les sacs en toile de jute.



La Santé

Sewa – Où accouchaient les femmes ? Les femmes accouchaient soit à la maison ce qui était très risqué ou alors à l'hôpital de Turckheim. Elles faisaient appel à Mme Wagner de Wintzenheim, la sage-femme. Celle-ci tenait un rôle primordial chez les femmes. Elle s'occupait de la maman et du bébé. Son rôle de confidente et de conseil allait bien au-delà du côté uniquement médical. Il n'y avait que M. Streicher et M. Michel qui avaient un téléphone. Lorsque les femmes arrivaient à terme, pour aller à Turckheim elles n'avaient pas d'autre choix que de s'y rendre en voiture. M. Streicher, l'instituteur, avec sa traction et M. Pierre Michel, le marchand de fromages étaient les deux seuls à posséder un véhicule. C'était donc l'un des deux qui les amenaient à l'hôpital de Turckheim. Si le conjoint venait avec, il assistait rarement à l'accouchement. Il allait le plus souvent au bistrot avec le chauffeur boire un coup en attendant l'heureux évènement.

Sewa – Et si quelqu'un était malade ? Nous avons un médecin le Dr Jean Engasser de Turckheim qui se déplaçait à Walbach lorsqu'on l'appelait. Il consultait également une ou deux fois par semaine dans le village. Il s'installait alors dans la salle à manger de Mme Girardin, près de l'église, qui lui servait de salle de consultation. Les patients attendaient dehors. Mme Streicher, la femme de l'instituteur était l'infirmière locale.

La vie rurale

Sewa – Comment se passait la vie de tous les jours à Walbach. Par exemple où cherchiez-vous le lait ? Nous allions chercher le lait chez le paysan avec notre Melichkannala. Il y avait quelques fermiers à Walbach qui possédaient des vaches. Une fois par an, le boucher de Soultzbach M. Imhoff venait tuer nos cochons. Dès que la bête était saignée, une vraie usine se mettait en marche. La famille et même le voisinage s'employaient pour valoriser la viande. Le sang était récupéré pour faire du boudin, et les différents morceaux étaient découpés, salés et fumés. Je me rappelle que ma tante enfilait les boyaux des intestins pour faire des saucisses. Ma grand-mère faisait les grillons. Le lard était fumé chez le voisin. M. Munschy Georges avait deux très beaux chevaux de trait, impressionnants par leur taille, qui allaient dans la forêt pour le débardage. C'était des Holzschleifer. Ils tiraient les grumes.

Sewa – Vous n'aviez pas de lave-linges ? Non, mais nous avons quatre petites retenues d'eau sur le Walbach qui servaient de lavoirs. Les ménagères s'y rendaient avec leur brouette chargée de linge.



Par ailleurs, sur la place de la Mairie deux bacs avaient été installés près de la fontaine. Ils étaient alimentés par le trop-plein de la fontaine. Cette dernière servait d'abreuvoir aux animaux et il n'était pas question d'y jeter des saletés.

Sewa – Comment tu t'amusais lors que tu étais jeune ? Il m'arrivait de jouer à la poupée. Dans la rue (des Tulipes) qui n'était pas encore goudronnée, nous nous amusions à laver nos poupées dans le petit ruisseau formé par la chaussée. De temps à autre le filet d'eau se transformait en coulée de purin,

lorsque le paysan, M. Reisser situé en amont nettoyait son étable. Puis l'eau s'éclaircissait et on pouvait continuer à jouer.

En hiver, lorsqu'il y avait de la neige, j'allais luger. En été, on allait se baigner dans la Fecht au Rickplatz.

Les associations

“ Les enfants d’abord ”



Un début d’année riche en activités !

Depuis le début de l’année, l’association les enfants d’abord a été très active en vous proposant plusieurs événements ! Ce fut tout d’abord un dimanche magique en compagnie du magicien Anthony Biegel, puis un samedi plein de jeux et de complicité avec une intervention de la société Oika oika...

L’association les enfants d’abord est solidaire et accompagne aussi certaines actions organisées par les mairies. C’est ainsi que nous avons eu le plaisir d’accompagner les enfants à la chasse aux œufs organisée par le conseil municipal des jeunes de Walbach. Nous avons collaboré avec enthousiasme à la soirée du 20 mai en l’honneur de la réunification à Zimmerbach organisée par la mairie de la commune.



Il nous semble important de faire le lien entre les enfants, les parents, les villageois... Ces moments conviviaux sont précieux pour toutes les générations.

En parallèle, nos différentes ventes permettent aux instituteurs d’avoir d’ambitieux projets ! C’est ainsi que nous reversons aux écoles près de 10 000 euros d’aide financières cette année. Tous cela grâce à votre soutien !

Nous vous invitons vous et vos familles à la kermesse des enfants à l’école de Walbach le 1er juillet dès 10h, chants, danses et jeux vous attendent !

Cette année 2023, marque la fin de l’engagement de plusieurs membres du comité, actifs depuis de nombreuses années. De par leur travail au sein du comité ils ont contribué à la réalisation de nombreuses actions et **nous les remercions chaleureusement !**

Nous vous rappelons que l’association est à la recherche chaque année de nouveaux membres pour intégrer le comité d’organisation. N’hésitez pas à nous rejoindre dès la rentrée prochaine et à nous aborder pour plus de renseignement ! Le comité a besoin de relève.

Pour tout renseignement :

- Rejoignez-nous sur Facebook : groupe « Association Les Enfants d’Abord 68230 »
- Nous sommes disponibles par mail : lesenfantsdabord68@gmail.com



L'école de Walbach



Le 30 janvier 2023, les élèves de CM1-CM2 de l'école de Walbach ont accueilli Monsieur Hubert Ott, Député de la deuxième circonscription du Haut-Rhin en présence de Madame Michèle Schillinger, Inspectrice de l'éducation nationale ainsi que Monsieur Philippe Better, le maire du village et son adjointe, Fabienne Thorr. Avec leur professeur, Monsieur Bastien Manouvrier, les élèves ont préparé un projet de loi qu'ils ont pu présenter à leur invité du jour. Dans les grandes lignes, s'il se concrétisait, ce projet de loi inclurait un conseil de classe dès le CP, un Conseil Municipal Junior pour les 10-12 ans et un Conseil Municipal des Jeunes pour les 13-18 ans.

Hubert Ott a salué le travail des élèves et a profité pour présenter son rôle à l'échelle locale et nationale. Philippe Better a rappelé aux enfants qu'ils sont les bienvenus (accompagnés de leurs parents) à chaque réunion du Conseil Municipal, une fois par trimestre. Fabienne Thorr, Adjointe au Maire et représentante de la Commission Jeunesse a souligné l'activité du Conseil Municipal des Jeunes actuellement actif. Son investissement est précieux pour l'avenir.

Dans la continuité de cette rencontre, la classe de CM1-CM2 a été invitée par Hubert Ott à visiter l'Assemblée Nationale lors d'une journée à Paris lundi 26 juin 2023.

La chorale Ste Cécile

Lundi de Pentecôte, la chorale St-Jacques a effectué son incontournable maibummel dans la vallée de Soultzmatt. Après la photo souvenir Place de la Mairie à Walbach, choristes et amis se sont rendus direction Soultzmatt en covoiturage.

Etienne, le guide du jour, a mené la trentaine de participants vers Osenbach par la forêt, passage à Talaecker et Tannwiller pour enfin atteindre un abri de chasseurs où nous retrouvons les non-marcheurs pour le pique-nique.



En milieu d'après-midi, poursuite du périple vers la Chapelle du Val du Pâtre et par chemins et sentiers, retour au point de départ en profitant des beaux points de vue de la région.

La météo et la bonne ambiance accompagnaient la troupe tout au long de la journée et rendez-vous est déjà pris pour un nouveau maibummel en 2024.

Le Foyer Socio-culturel

L'association du Foyer Socio Culturel est telle qu'elle a été créée en 1980. Son président fondateur était Gilbert MICHEL, qui resta à son poste jusqu'en 1994. Il a été remplacé par Jean Schaffhauser jusqu'en 1997. De 1997 à 2016, c'est Christian Meyer qui assura cette fonction. Depuis 2016, Gérard Thorr assure la présidence du Foyer Socio Culturel.



Les sorties de l'année 2023

- 29 janvier : tournoi de belote. Une vingtaine de joueurs se sont battus et ont tous remporté un lot.
- 23 mars : sortie au Paradis des Sources à Soultzmatt. Un déjeuner suivi d'un spectacle fort apprécié par les 52 participants
- 16 avril : 1ère sortie vélo électrique qui a mené les 17 participants à Mittlach jusqu'au sapin du Kolben agrémenté par un repas au restaurant « Chalet de la Wormsa ». Après le ravitaillement, montée au camping de Mittlach, puis retour.
- 7 mai : sortie pédestre avec 49 participants. Départ de la marche à Villé, puis Albé, repas au restaurant « Soulach » dans la forêt de Trimbach-au-Val et retour.
- 5 au 8 juin : voyage aux Lacs Majeur, Orta, Côme (Italie), 52 participants

À venir :

- 13 août : sortie pédestre au Schnepfenried
- 3 septembre : sortie pédestre
- 30 septembre : Assemblée Générale à la salle polyvalente
- 8 octobre : sortie culturelle à Dannemarie (Mémorial de Haute Alsace), pause déjeuner à Carspach (carpes frites), Galfingue (visite du domaine de Maurice)
- 2 décembre : sortie au marché de Noël
- 5 décembre : Saint Nicolas à Walbach

Caritas Alsace : une aide de proximité

Caritas Alsace compte sept équipes à Colmar et environs. L'année dernière, les 225 bénévoles de ce secteur ont aidé 961 familles en situation de pauvreté. Plus que jamais, faire un don à Caritas Alsace, c'est aider à côté de chez soi.

L'espace Saint-Vincent de Colmar est un lieu d'accueil important pour Caritas Alsace. Il est ouvert tous les jours et propose de l'aide administrative, de l'accompagnement à la recherche d'emploi, des groupes de conversation, des ateliers d'alphabétisation et bien d'autres choses encore. À Colmar, les bénévoles gèrent aussi « la boîte à savon », une boutique solidaire unique en son genre, spécialisée dans les produits d'hygiène.

D'autres équipes particulièrement dynamiques sont actives sur le secteur, comme à Munster, Kaysersberg, Rouffach, ou encore les épiceries solidaires de Volgelsheim et d'Ensisheim, qui aident des centaines de familles à se nourrir dignement. Vous l'avez compris, il y a forcément une équipe de Caritas Alsace près de chez vous ! Nos équipes sont bien entendu à la recherche de nouveaux bénévoles pour prendre part aux projets et proposer de nouvelles activités solidaires. Trouvez en quelques clics l'équipe la plus proche de chez vous sur notre nouveau site internet : www.caritas-alsace.org

Don sécurisé sur notre site ou par chèque à l'ordre de Caritas Alsace, 5 rue St-Léon, 67082 Strasbourg Cedex. Chaque don donne droit à une réduction d'impôt de 75% : un don de 100€ ne coûte plus que 25€ après impôt.

Et encore...

Plan d'alerte et d'urgence - Plan canicule

L'été 2022 a été particulièrement marquant du fait des épisodes de fortes chaleurs répétitifs, intenses et durables dans le temps. On a compté jusqu'à 2816 décès, principalement parmi les 75 ans et plus. Ces constats montrent l'importance de continuer à sensibiliser l'ensemble de la population aux risques sanitaires liés aux fortes chaleurs et de vous rappeler les conseils pour se protéger.

Par ailleurs, pour compléter ces conseils de protection, la commune dispose d'un registre confidentiel dans lequel les personnes isolées de 65 ans et plus, les personnes adultes handicapées résidant à leur domicile peuvent venir s'inscrire. Surtout n'hésitez pas, contacter le secrétariat de la mairie.



Tranquillité vacances

AVANT DE PARTIR EN VACANCES

- Informez votre entourage de votre départ (famille, ami, voisin, gardien...).
- Faites suivre votre courrier ou faites-le relever par une personne de confiance : une boîte aux lettres débordant de plis révèle une longue absence.
- Transférez vos appels sur votre téléphone portable ou une autre ligne.
- Votre domicile doit paraître habité tout en restant sécurisé. Créez l'illusion d'une présence, à l'aide d'un programmateur pour la lumière, la télévision, la radio...
- Ne diffusez pas vos dates de vacances sur les réseaux sociaux et veillez à ce que vos enfants fassent de même.
- Il est déconseillé de publier vos photos de vacances.

OPÉRATION TRANQUILLITÉ VACANCES (OTV) Vous partez en vacances ?

Signalez votre absence au commissariat de police ou à la brigade de gendarmerie de Wintzenheim ou de Munster. Dans le cadre de leurs missions quotidiennes, les forces de sécurité pourront surveiller votre domicile.

Pour bénéficier du dispositif, il faut en faire la demande plusieurs jours avant la période d'absence (prévoir 2 jours au minimum) : Renseignements et formulaires de demande disponibles sur place et sur Internet : <https://www.masecurite.interieur.gouv.fr/fr/demarches-en-ligne/operation-tranquillite-vacances>



Nouveaux arrivants

Pensez à vous inscrire en mairie. Cette formalité facilitera vos démarches ultérieures. Venez au secrétariat de la mairie avec une pièce d'identité (carte d'identité, passeport, livret de famille) et un justificatif de domicile de moins de 3 mois (facture, bail).

Propreté du village - Incivilités



► LA PROPETE DU VILLAGE, EST L'AFFAIRE DE TOUS.

Chacun est tenu d'entretenir le trottoir et le caniveau devant chez lui. Le désherbage, nettoyage des trottoirs et caniveaux fait partie des obligations des riverains tout comme la taille des arbres et buissons qui dépassent sur le domaine public. Cela contribue à notre qualité de vie et notre attractivité touristique.

Cette obligation concerne les herbes folles, les feuilles, la neige, le verglas, la taille.

Ces règles sont applicables, au droit de la façade ou clôture des riverains,

- Pour les trottoirs, sur toute leur largeur,
- S'il n'existe pas de trottoir, à un espace de 1,20 m de largeur.

► DEPÔTS SAUVAGES DE DECHETS VERTS ET DE TERRES

Il a été constaté des dépôts de déchets verts et de terres sur des propriétés.

De tels dépôts sauvages, sans l'autorisation du propriétaire concerné sont interdits. Merci de laisser le fruit de vos entretiens paysagers dans votre jardin, sur votre parcelle ou de les évacuer au dépôt vert communal.

► NUISANCES SONORES

Etant très occupés dans la semaine, nous avons tous tendance à effectuer les travaux de bricolage ou de jardinage d'entretien le weekend et les jours fériés. Or, les bruits de tondeuse, taille haies...font partie des troubles de voisinage les plus fréquents ! Même si nous hésitons un peu à faire tourner un moteur ce jour-là, certains finissent malgré tout par le démarrer en se disant que ça ne durera pas longtemps ... Concrètement, voici les jours et horaires conseillés pour une bonne entente avec nos voisins :

Les jours ouvrables, de 8h à 12h et de 13h30 à 20h.

De manière exceptionnelle les dimanches et jours fériés, de 9h à 11h.

Dates à retenir

Samedi 1er juillet Cour de l'école de Walbach – 10h
Kermesse des écoles de Walbach et de Zimmerbach

Dimanche 23 juillet Salle polyvalente 12h Repas,
fête patronale, Conseil de Fabrique

Dimanche 20 août Place de la mairie 17h Concert,
Cors des Alpes

Samedi 2 septembre Aire de jeux 13h30 Tournoi
de pétanques

Dimanche 1er octobre Église 17h Concert octuor
Callisto pour la rénovation de l'église St-Jacques

L'équipe de rédaction :

Philippe Better, Jean-Paul Buecher, Fabienne Thorr,
André Schumacher, André Fisch, Elodie Gassmann,
Valérie Savey Duval, Céline Perrotey, Morgane
Bernat,
Pour l'équipe municipale Le Maire Philippe Better

INFO MAIRIE

1, place de la Mairie 68230 Walbach
Téléphone : 03 89 71 13 11
E-mail : mairie@walbach.fr
Site internet : www.walbach.fr